

**ДРУЖКІВСЬКЕ
РУДОУПРАВЛІННЯ**

**ЗВІТ ПРО УПРАВЛІННЯ
ПРИВАТНОГО
АКЦІОНЕРНОГО
ТОВАРИСТВА
«ДРУЖКІВСЬКЕ
РУДОУПРАВЛІННЯ»
(ПРАТ «ДРУЖКІВСЬКЕ
РУДОУПРАВЛІННЯ»)
за 2024 рік**

ЄДРПОУ 00191796



1. Організаційна структура та опис діяльності підприємства

У звітному періоді ПРИВАТНЕ АКЦІОНЕРНЕ ТОВАРИСТВО «ДРУЖКІВСЬКЕ РУДОУПРАВЛІННЯ» (далі – ПРАТ «ДРУЖКІВСЬКЕ РУДОУПРАВЛІННЯ») вело свою діяльність відповідно до Статуту, затвердженого рішенням єдиного акціонера ПРАТ «ДРУЖКІВСЬКЕ РУДОУПРАВЛІННЯ» (протокол № 22/12-2021 від 22 грудня 2021 р.).

ПРИВАТНЕ АКЦІОНЕРНЕ ТОВАРИСТВО «ДРУЖКІВСЬКЕ РУДОУПРАВЛІННЯ» є юридичною особою з новим найменуванням у результаті проведення державної реєстрації змін до статуту, які пов'язані зі зміною типу товариства з публічного на приватне. ПУБЛІЧНЕ АКЦІОНЕРНЕ ТОВАРИСТВО «ДРУЖКІВСЬКЕ РУДОУПРАВЛІННЯ» було засноване згідно з наказом Міністерства промисловості України від 30 грудня 1993 року № 369 шляхом перетворення державного підприємства «Дружківське рудоуправління» у Відкрите акціонерне товариство «Дружківське рудоуправління» згідно з Указом Президента України «Про корпоратизацію державних підприємств» від 15 червня 1993 року № 210/93а. Товариство було створене відповідно до законодавства України та зареєстроване виконавчим комітетом Дружківської міської ради народних депутатів 05 січня 1996 року.

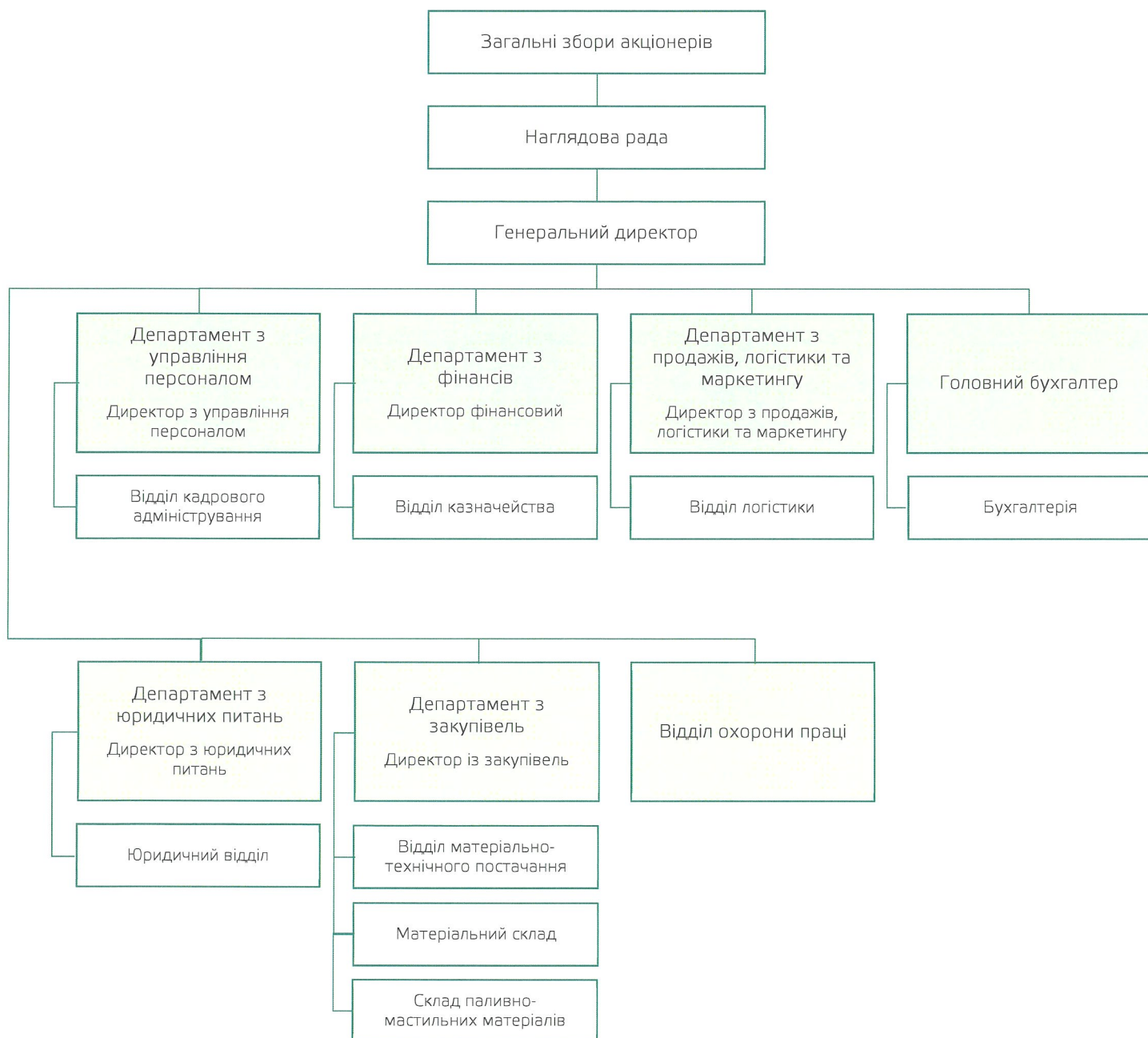
Загалом ПРАТ «ДРУЖКІВСЬКЕ РУДОУПРАВЛІННЯ» є гірничо-видобувним підприємством з видобутку вогнетривкої глини. Підприємство спеціалізується також на видобутку керамічної глини для виробництва вогнетривів та формувального піску. Основна мета діяльності ПРАТ «ДРУЖКІВСЬКЕ РУДОУПРАВЛІННЯ» – зміцнити провідну позицію постачальника вогнетривкої глини на ринку України та розширити географію збуту на світовому ринку. При цьому розвиток бізнесу має бути як економічно, так й екологічно стійким. Мінімізація впливу бізнесу на навколишнє середовище є важливим аспектом діяльності підприємства як відповідального корпоративного суб'єкта.

Інформація про одержані ліцензії (дозволи) на окремі види діяльності:

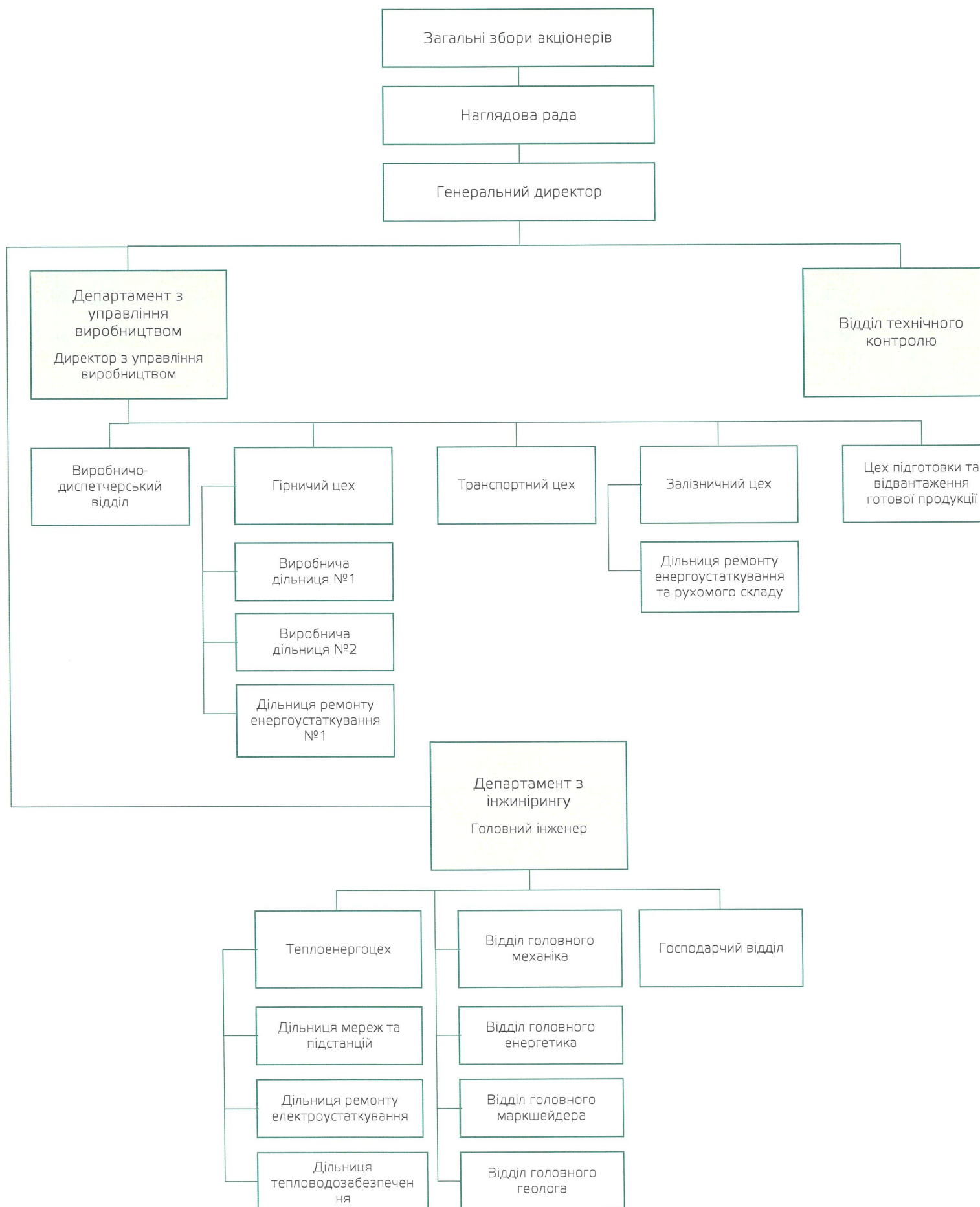
Вид діяльності	Номер ліцензії (дозволу)	Дата видачі	Державний орган, що видав	Дата закінчення терміну дії ліцензії (дозволу)
1	2	3	4	5
Спеціальний дозвіл на користування надрами	368	20.10.1995 р.	Державна служба геології та надр України	11.10.2033 р.
Опис	Термін дії ліцензії буде подовжено, якщо після закінчення її дії експлуатація родовищ корисних копалин згідно з законодавством України підлягатиме ліцензуванню.			
Спеціальний дозвіл на користування надрами	369	20.10.1995 р.	Державна служба геології та надр України	30.05.2033 р.
Опис	Термін дії ліцензії буде подовжено, якщо після закінчення її дії експлуатація родовищ корисних копалин згідно з законодавством України підлягатиме ліцензуванню.			

Спеціальний дозвіл на користування надрами	5840	11.09.2013 р.	Державна служба геології та надр України	11.09.2033 р.
Опис	Термін дії ліцензії буде подовжено, якщо після закінчення її дії експлуатація родовищ корисних копалин згідно з законодавством України підлягатиме ліцензуванню.			
Спеціальний дозвіл на користування надрами	6404	27.05.2020 р.	Державна служба геології та надр України	27.05.2040 р.
Опис	Термін дії ліцензії буде подовжено, якщо після закінчення її дії експлуатація родовищ корисних копалин згідно з законодавством України підлягатиме ліцензуванню.			
Ліцензія на право зберігання пального виключно для потреб власного споживання чи промислової переробки	05410414202000889	28.10.2020	ГУ ДПС у Донецькій області	28.10.2025
Опис	Термін дії ліцензії 5 років, її оплата здійснюється щорічно.			

Адміністративний персонал



Виробничий персонал



До складу ПРАТ «ДРУЖКІВСЬКЕ РУДОУПРАВЛІННЯ» входять:

- цехи: гірничий цех, цех підготовки та відвантаження готової продукції, залізничний цех, транспортний цех, теплоенергоцех;
- дільниці: виробничі, ремонту енергоустаткування та рухомого складу, мереж та підстанцій, тепловодозабезпечення, ремонту електроустаткування, ремонту енергоустаткування.

Гірничий цех виконує роботи з видобутку вогнетривкої глини.

Цех підготовки та відвантаження готової продукції забезпечує виконання робіт із змішування напівфабрикатів для приготування готової продукції та завантаження в залізничні вагони.

Залізничний цех забезпечує роботи по відвантаженню, які включають у себе: підготовку вагонів під навантаження, безпосередньо навантаження, зважування, дозування/планування вагонів, прийом-здавання вагонів на станціях УЗ.

Транспортний цех, оснащений технологічним автотранспортом, транспортує розкриті породи у відвали, а вогнетривку глину та формувальний пісок – на накопичувальні прирейкові склади.

Теплоенергоцех виконує ремонтні електричні роботи, а також виготовляє окремі вузли й деталі для гірничо-транспортного устаткування.

Усі структурні підрозділи Товариства розташовані на території Краматорського району Донецької області.

Види діяльності ПРАТ «ДРУЖКІВСЬКЕ РУДОУПРАВЛІННЯ»:

Код КВЕД 08.12 Добування піску, гравію, глини і каоліну (основний);

Код КВЕД 46.90 Неспеціалізована оптова торгівля;

Код КВЕД 49.41 Вантажний автомобільний транспорт;

Код КВЕД 52.29 Інша допоміжна діяльність у сфері транспорту;

Код КВЕД 71.11 Діяльність у сфері архітектури;

Код КВЕД 71.12 Діяльність у сфері інжинірингу, геології та геодезії, надання послуг технічного консультування в цих сферах;

Код КВЕД 42.22 Будівництво споруд електропостачання та телекомунікацій.

Видобуток та виробництво глини має здійснюватися згідно зі стандартами якості в залежності від виду глини та сфери її використання, зокрема з: ТУ У 14.2-00282049-003:2007; ТУ У 14.2-00282049-006:2011; ТУ У 14.2-00282049-007:2011; ТУ У 08.1-00282049-009:2012; ТУ У 26.2-00190503-294:2007 Ч-0; ТУ У 26.2-00190503-294:2007 Ч-1; ТУ У 26.2-00190503-294:2007 Ч-2; ТУ У 26.2-00190503-294:2007 Ч-3; ТУ У 322-7-00190503-060-96 ЧПК-1; ТУ У 322-7-0190503-060-96 Ч2; ТУ У 322-7-0190503-060-96 Ч3; ТУ У 322-7-0190503-060-96 ЧПК; ТУ 14-14-142-84; ЧС ТУ 14-294-39-89; ОСТ 21-30-82; ТУ У 14.2-00191796-002:2009, ТУ У 14.2-24464945-001-2004; ТУ У 14.2-23354002-002:2005; ТУ У 14.2-00282049-003:2007; ТУ У 14.2-30074511-002-2002; ТУ У 14.2-32091963-001:2007; ТУ У 14.2-00293545-001-2004; ТУ У 14.2-21919279-001:2005; ТУ У 322-7-00190503-121-96; ТУ У 14.2-00191253-012:2010 тощо.

Виробництво продукції здійснюється на власних виробничих потужностях. ПРАТ «ДРУЖКІВСЬКЕ РУДОУПРАВЛІННЯ» постійно впроваджує нові та вдосконалює існуючі технології виробництва та види продукції.

Географічна інформація щодо розподілу продукції:

Найменування	2024 р.	2023 р.
Реалізація на внутрішній ринок, тис. т	140	100
Реалізація на експорт, тис. т	0	0
Всього, тис. т	140	100

Характерною ознакою видобування глини є залежність від сезонних змін. Пік діяльності галузі – теплі пори року (квітень-листопад), оскільки у інших місяцях року погодні умови не

сприяють динамічному видобутку глини. Основними споживачами продукції галузі є підприємства керамічної, фарфоро-фаянсової, металургійної, вогнетривкої, електротехнічної промисловості. Таким чином, розвиток галузі є тісно пов'язаним з розвитком виробництва підприємств-споживачів глини.

2. Результати діяльності

У 2024 році із початком повномасштабного військового вторгнення Росії в Україну у 2022 році експорт глини із України повністю зупинився морським шляхом, який був основним каналом експорту глини до війни. У зв'язку із чим ПРАТ «ДРУЖКІВСЬКЕ РУДОУПРАВЛІННЯ» не могло підтримувати довоєнні об'єми продажів глини, було вимушено шукати канали доставки глини наземним транспортом, який значно дорожче за морський і несло звичайні постійні загальновиробничі і адміністративні витрати.

Вся торгово-виробнича діяльність ПРАТ «ДРУЖКІВСЬКЕ РУДОУПРАВЛІННЯ» аналізується через фінансово-економічні показники. Основні фінансові показники господарської діяльності ПРАТ «ДРУЖКІВСЬКЕ РУДОУПРАВЛІННЯ» наведено в таблиці.

Основні показники виробничої діяльності ПРАТ «ДРУЖКІВСЬКЕ РУДОУПРАВЛІННЯ» за 2023–2024 рр.:

Показники	Одиниці виміру	2023 р.	2024 р.	Відхилення (+,-)
1	2	3	4	5
Чистий дохід від реалізації продукції	тис. грн.	80 620	116 009	+35 389
Собівартість реалізованої продукції	тис. грн.	24 829	37 354	+12 525
Валовий прибуток	тис. грн.	55 791	78 655	+22 864
Інші операційні доходи	тис. грн.	10 642	16 365	+5 723
Адміністративні витрати	тис. грн.	17 775	15 498	-2 277
Витрати на збут	тис. грн.	12 121	8 747	-3 374
Інші операційні витрати	тис. грн.	40 934	53 669	+12 735
Фінансовий результат від операційної діяльності	тис. грн.	-4 397	17 106	+21 503
Інші фінансові доходи	тис. грн.	85	286	+285
Інші доходи	тис. грн.	9 543	1 479	-8 064
Фінансові витрати	тис. грн.	13 885	14 891	+1 006
Інші витрати	тис. грн.	330	61	-269
Фінансовий результат до оподаткування	тис. грн.	-8 984	3 919	+12 987
Чистий фінансовий результат	тис. грн.	-7 505	3 021	+10 610
Інший сукупний дохід за звітний період	тис. грн.	-501	-280	+221
Облікова чисельність штатних працівників	осіб	38	31	-7

Розмір статутного капіталу станом на 01 січня 2024 року та станом на 31 грудня 2024 року, зафіксований у статуті Товариства, відповідає розміру статутного капіталу, зазначеному у фінансовій звітності Товариства.

Статутний капітал Товариства становить 14 826 460,00 (чотирнадцять мільйонів вісімсот двадцять шість тисяч чотириста шістдесят) гривень та поділений на 29 652 920 (двадцять дев'ять мільйонів шістсот п'ятдесят дві тисячі дев'ятсот двадцять) штук простих іменних акцій номінальною вартістю 0,50 грн. (нуль гривень п'ятдесят копійок) кожна.

3. Ліквідність та зобов'язання

Коефіцієнти швидкої ліквідності, поточної ліквідності, забезпеченості власними оборотними засобами, довгострокових зобов'язань та поточних зобов'язань ПРАТ «ДРУЖКІВСЬКЕ РУДОУПРАВЛІННЯ»:

Найменування показника	на 31.12.2023 р.	на 31.12.2024 р.
1	2	3
Коефіцієнт швидкої ліквідності	2,17	2,4
Коефіцієнт поточної ліквідності	2,4	2,4
Коефіцієнт фінансової стійкості	1,0	0,8
Коефіцієнт довгострокових зобов'язань	0,4	0,5
Коефіцієнт поточних зобов'язань	0,6	0,5

Коефіцієнт швидкої ліквідності

Коефіцієнт швидкої ліквідності показує наскільки ліквідні кошти підприємства покривають його короткострокову заборгованість. В ліквідні активи підприємства включаються всі оборотні активи підприємства, за винятком товарно-матеріальних запасів. Рекомендоване значення даного показника від 0,7-0,8 до 1,5. Станом на 31.12.24 ліквідні кошти Товариства покривають його короткострокову заборгованість на 100% (на 31.12.23 – 100%).



Рисунок 3.1. Коефіцієнт швидкої ліквідності

Коефіцієнт поточної ліквідності

Коефіцієнт поточної ліквідності показує чи достатньо у підприємства коштів, які можуть бути використані ним для погашення своїх короткострокових зобов'язань протягом року. Рекомендоване значення даного показника від 1 до 2. Станом на 31.12.24 Товариство здатне погасити 100% своїх короткострокових зобов'язань (на 31.12.23 – 100%).

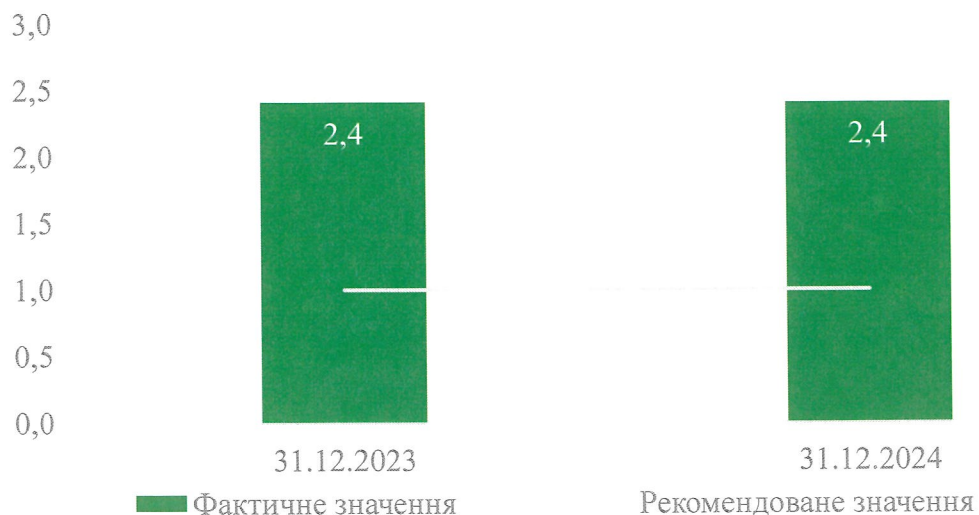


Рисунок 3.2. Коефіцієнт поточної ліквідності

Коефіцієнт фінансової стійкості

Коефіцієнт фінансової стабільності – це індикатор фінансової стійкості, який свідчить про здатність компанії відповідати за своїми зобов'язаннями в середньо- і довгостроковій перспективі. Значення показника вказує на те, скільки гривень власного капіталу припадає на кожну гривню зобов'язань компанії. Рекомендоване значення коефіцієнта – 0,67–1,5. Станом на 31.12.2024 р. значення цього коефіцієнта в межах рекомендованого. Наведені нижче дані на діаграмі свідчать про те, що упродовж 2024 року на підприємстві була позитивна динаміка цього показника



Рисунок 3.3. Коефіцієнт фінансової стійкості

Коефіцієнт довгострокових зобов'язань

Коефіцієнт довгострокових зобов'язань характеризує частку довгострокових зобов'язань у загальній сумі джерел формування. Він показує, наскільки підприємство залежить від довгострокових зобов'язань в загальній сумі позикових коштів. Рекомендоване значення коефіцієнта – менше 0,2. Станом на 31.12.2024 р. значення цього коефіцієнта незначно перевищує рекомендоване. Це характеризує некритичну залежність від довгострокових зобов'язань.

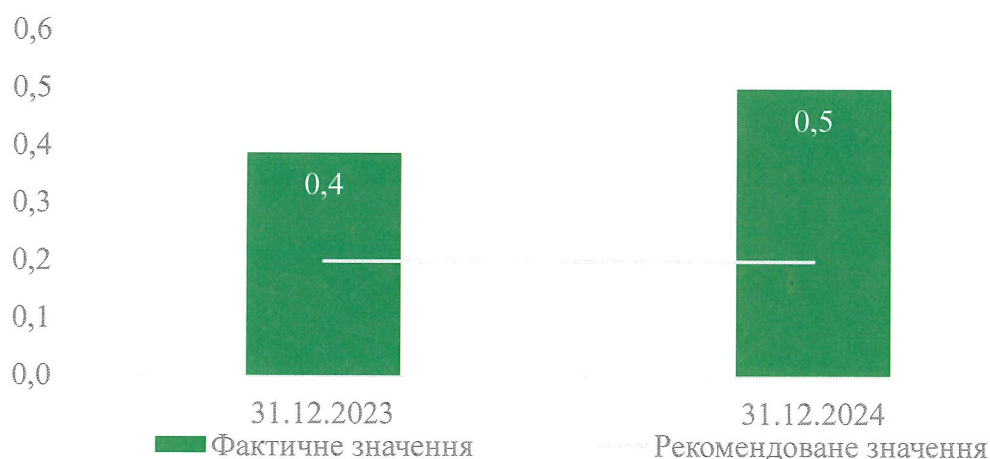


Рисунок 3.4. Коефіцієнт довгострокових зобов'язань

Коефіцієнт поточних зобов'язань

Коефіцієнт поточних зобов'язань характеризує питому вагу поточних зобов'язань в загальній сумі джерел формування. Він показує, наскільки підприємство залежить від поточних зобов'язань в загальній сумі позикового капіталу. Рекомендоване значення коефіцієнта – більше 0,5. Станом на 31.12.2024 р. значення цього коефіцієнта вище рекомендованого. Наведені вище дані на діаграмі свідчать про те, що упродовж 2024 року на підприємстві була позитивна динаміка цього показника. Таким чином, фінансовий стан ПРАТ «ДРУЖКІВСЬКЕ РУДОУПРАВЛІННЯ» на 31.12.2024 р. можна охарактеризувати як стійкий. Підприємство забезпечено власними оборотними коштами для ведення господарської діяльності та своєчасного погашення поточних та довгострокових зобов'язань.



Рисунок 3.5. Коефіцієнт поточних зобов'язань

4. Екологічні аспекти

ПРАТ «ДРУЖКІВСЬКЕ РУДОУПРАВЛІННЯ» має солідну репутацію в області корпоративної відповідальності. Стратегія підприємства в області виробничої та екологічної безпеки та охорони праці орієнтована на мету: «Відсутність шкоди людям, довкіллю і майну при виконанні робіт».

Підприємство оцінює ступінь впливу своєї діяльності і прагне зменшити його.

ПРАТ «ДРУЖКІВСЬКЕ РУДОУПРАВЛІННЯ» ефективно діє в напрямку формування екологічної культури як серед працівників, так і серед жителів регіону на території присутності

підприємства. Впроваджує екологічно чисті технології виробництва, веде регулярну роботу зі збереження та відновлення природних ресурсів, здійснює екологічний моніторинг.

Принципи екологічного розвитку підприємства та впровадження екологічної культури:

- мінімізація впливу на навколишнє середовище у процесі виробництва;
- своєчасне виявлення та усунення екологічних ризиків;
- розширення програми рекультивації земель;
- реалізація соціальних проектів, спрямованих на збереження навколишнього природного середовища.

Основними джерелами забруднення є газові котельні, обігрівачі, які працюють на твердому паливі, та зварювальні пости.

Викиди вуглекислого газу (CO₂) у 2024 році склали 0 тони, що в порівнянні з 2023 роком становить - 0 тони.

У 2024 році використано води зі свердловин 8,5 тис. м³, що в порівнянні з 2023 роком складає +3,4 тис. м³.

У 2024 році виконано гірничотехнічну рекультивацію порушених земель 0 га, що в порівнянні з 2023 роком складає -7,64 га.

З території підприємства у 2024 році вивезено на утилізацію 173,4 тони, що в порівнянні з 2023 роком складає +171,6 тони.

Для зберігання природного стану навколишнього природного середовища та запобігання шкідливому впливу на здоров'я людей і довкілля своєчасно виконується профілактичний ремонт технологічного обладнання для підтримки його в повній технічній справності, здійснюються відповідні заходи щодо пилопригнічення, проводиться рекультивація порушених земель.

Основні напрями підвищення енергоефективності та вдосконалення управління енергозбереженням:

- підвищення ефективності роботи енергетичного і технологічного устаткування, а також оптимізація технологічних процесів з метою підвищення енергоефективності;
- зниження енергоємності основних технологічних процесів;
- скорочення втрат паливно-енергетичних ресурсів;
- підвищення рівня оснащеності основних і допоміжних виробничих процесів підприємства приладами обліку.

5. Кадрова політика

Система взаємодії з персоналом спрямована на формування команди однодумців, які поділяють цінності та стратегічні цілі підприємства, підвищення ефективності його діяльності та конкурентоспроможності, особистий розвиток співробітників, розширення можливостей їхнього професійного зростання і соціальний захист.

Уздовж 2024 р. в ПРАТ «ДРУЖКІВСЬКЕ РУДОУПРАВЛІННЯ» працювало більше 80 осіб (з урахуванням сумісників та звільнених протягом року), з них 19% складали співробітники робочих спеціальностей, 81% – керівники, фахівці та службовці.

Середньооблікова чисельність співробітників із інвалідністю складає 2 особа.

Найменування показника	на 31.12.2022 р.	на 31.12.2023 р.	на 31.12.2024 р.
Чисельність персоналу (штатних працівників) з поділом за статтю			
Усього:	38	38	31
- чоловіки	27	30	26
- жінки	11	8	5
- у т. ч. жінки на керівних посадах	3	2	2
Чисельність персоналу за віком:			
- старше 50 років	13	16	15
- 30–50 років	24	22	16
- молодше 30 років	1	0	0

Коефіцієнт плинності	0%	0%	0%
----------------------	----	----	----

Система винагороди персоналу пов'язана зі стратегією підприємства і спрямована на забезпечення конкурентоспроможності винагороди, утримання і розвиток талантів, підтримку кар'єрного і професійного зростання співробітників.

ПРАТ «ДРУЖКІВСЬКЕ РУДОУПРАВЛІННЯ» проводить регулярний моніторинг ринку праці, включаючи спеціальні огляди кадрового ринку окремих висококваліфікованих професій, прагне забезпечити конкурентоспроможність усіх елементів системи винагороди. Перегляд заробітних плат проводиться на регулярній основі відповідно до динаміки ринку праці.

Середня зарплата за 2024 рік складала 21 633,21 грн. проти 24 963,46 грн. у 2023 році. Зниження рівня середньої заробітної плати у 2024 році обґрунтовано збільшенням частки працівників з неповною зайнятістю.

Підприємство не допускає дискримінації з політичних, релігійних, ґендерних, національних чи інших мотивів при прийомі на роботу, оплаті праці, кар'єрному зростанні.

ПРАТ «ДРУЖКІВСЬКЕ РУДОУПРАВЛІННЯ» забезпечує соціальний захист всіх своїх співробітників відповідно до колективного договору.

При укладенні трудового договору працівник і підприємство беруть на себе зобов'язання з охорони праці, тобто працівник зобов'язується дотримуватися правил внутрішнього трудового розпорядку, а наймач – забезпечувати умови праці відповідно до законодавства, оплату праці тощо.

Найважливішими документами, що регулюють охорону праці в ПРАТ «ДРУЖКІВСЬКЕ РУДОУПРАВЛІННЯ», є колективний договір, правила внутрішнього трудового розпорядку, інструкції та положення з охорони праці. У правилах внутрішнього трудового розпорядку встановлено, що кожен працівник зобов'язаний пройти навчання (інструктаж) з питань охорони праці та техніки безпеки.

Загальні вимоги безпеки:

Для всіх працівників під час прийому на роботу та час від часу на підприємстві проводяться інструктажі з питань охорони праці, надання долікарської допомоги потерпілим від нещасних випадків, а також правил поведінки при виникненні аварійних ситуацій, пожеж і стихійних лих. Всі види інструктажів проводяться відповідно до вимог діючого на підприємстві Положення «Про порядок проведення навчання і перевірки знань з питань охорони праці «VESCO». За характером і часом проведення інструктажі з питань охорони праці поділяються на вступний, первинний, повторний, позаплановий та цільовий. Всі новоприйняті працівники, а також ті, що відряджаються, допускаються до виконання обов'язків на території підприємства після проходження вступного інструктажу з охорони праці та пожежної безпеки. Первинний інструктаж на робочому місці проводиться з кожним працівником до початку виконання робіт, стажування або навчання за діючими на підприємстві інструкціями з охорони праці за професіями та відповідно до виду виконуваних робіт.

Відповідно до «Правил внутрішнього трудового розпорядку» не дозволяється проносити на територію підприємства спиртні напої, наркотичні і токсичні речовини, вживати їх, а також знаходитися на території підприємства в стані алкогольного, наркотичного, токсичного сп'яніння, оскільки це може призвести до нещасного випадку. До усіх будівель і приміщень забезпечено вільний доступ. Проїзди та під'їзди до будівель та пожежних водоймищ, а також підступи до пожежного інвентарю підтримуються вільними.

Паління на території підприємства, у виробничих та адміністративних будівлях допускається тільки в спеціально відведених місцях, обладнаних урнами та ємностями з водою. Для кожного виробничого підрозділу розроблено інструкції з пожежної безпеки та плани евакуації. При виникненні пожежі дії керівників структурних підрозділів насамперед мають бути спрямовані на забезпечення безпечної евакуації людей. Кожен працівник, який виявив пожежу, зобов'язаний: негайно повідомити про це гірничого диспетчера за телефоном 2-14 (0953052518) та приступити до гасіння вогнища пожежі наявними первинними засобами пожежогасіння (вогнегасник, внутрішній пожежний кран тощо).

На підприємстві створено умови для вдосконалення професійних навичок співробітників, надання їм допомоги в освоєнні суміжних професій та забезпечення можливостей кар'єрного зростання на підприємстві. Система навчання охоплює усі категорії співробітників. У 2024 році навчання пройшли 3 співробітника. Інвестиції в навчання і розвиток склали 2 400 грн. (з ПДВ), без ПДВ – 2 400 грн. Система формування кадрового резерву спрямована на забезпечення

потреби підприємства у кваліфікованих співробітниках сьогодні та в майбутньому. У 2024 році 38 співробітників пройшли щорічну оцінку діяльності.

ПРАТ «ДРУЖКІВСЬКЕ РУДОУПРАВЛІННЯ» визначено напрями та завдання корпоративної культури. Підприємство прагне до розвитку єдиної корпоративної культури, що підтримує атмосферу, засновану на партнерстві, повазі та довірі. Ми керуємось такими принципами:

- верховенство права: ми строго і неухильно дотримуємося чинного законодавства України та країн, де підприємство веде свою бізнес-діяльність;
- повага до особистості та дотримання прав людини: ми поважаємо людську гідність та права інших людей. Ставимось ввічливо і шанобливо до співрозмовника та його думки, будуюмо відносини на взаємній довірі. Ухвалюємо рішення, ґрунтуючись на об'єктивних даних і фактах, а не на емоціях;
- порядність у відносинах з клієнтами та діловими партнерами: ми ставимось до кожного партнера так, як хотіли б, щоб ставилися до нас;
- достовірність звітності: ми складаємо фінансові та управлінські звіти, які містять достовірну й об'єктивну інформацію про підприємство, з використанням відповідних принципів бухгалтерського обліку та процедур складання звітності, в основі яких лежать раціональні судження. Не допускаємо навмисного спотворення даних і звітності;
- конфіденційність і захист інформації: ми вважаємо, що інформація, що циркулює всередині підприємства, є його власністю, вважається інформацією обмеженого доступу і не може бути передана третім особам. Використання конфіденційної інформації можливо тільки в межах виконання службових обов'язків;
- захист власності компанії: ми несемо відповідальність за використання власності підприємства економічно доцільним і ефективним способом в інтересах бізнесу. Утримуємося від використання власності в особистих цілях. Заподіяння шкоди, розкрадання або нецільове використання власності підприємства є неприпустимим;
- відмова від хабарництва, протидія корупції та чесна конкуренція: ми не пропонуємо і не беремо хабарі та не сприяємо корупційній діяльності. Прагнемо співпрацювати з контрагентами та діловими партнерами, чия репутація не пов'язана з корупцією та хабарництвом. Всі договори з контрагентами мають антикорупційні зобов'язання. Дотримуємось правил вибору постачальників і партнерів без необґрунтованого надання переваг будь-кому з них. Для здійснення вступу у фінансово-господарські відносини ми оцінюємо контрагентів на предмет корупційних і санкційних ризиків. Відмовляємо у використанні найменування підприємства, його репутації, матеріальних, фінансових чи інших ресурсів або конфіденційної інформації з метою отримання власної вигоди. У нас діє лінія довіри для співробітників та всіх бажаючих з метою надання можливості повідомлень щодо питань порушень визначених стандартів підприємства та чинного законодавства;
- конструктивні відносини з органами влади: ми прагнемо будувати та підтримувати конструктивні та відкриті стосунки з державними органами, чиновниками та іншими представниками державної влади. Не робимо спроб вплинути нечесним чином на ухвалення рішень органами державної влади або чиновниками. Дотримуємося усіх вимог українського та міжнародного законодавства, пов'язаних із веденням підприємницької діяльності, зокрема, повною мірою сплачуємо податки та здійснюємо інші обов'язкові платежі;
- заборона на алкоголь, куріння, наркотики, зброю та азартні ігри: ми категорично проти вживання алкоголю, наркотичних засобів і психотропних препаратів на робочому місці, оскільки вони негативно впливають на безпеку, продуктивність, поведінку, надійність та ефективність ухвалення рішень;
- сталий розвиток і соціальна відповідальність: ми усвідомлюємо, що досягнення успіху в бізнесі нерозривно пов'язане зі збільшенням добробуту суспільства і підвищенням якості життя кожної окремої людини. Наші дії повною мірою відображають повагу до прав людини, дотримання гідних умов праці, сприяють сталому розвитку місцевих і регіональних спільнот. Наша соціальна відповідальність лежить в основі всіх корпоративних соціальних програм, які ми ініціюємо або підтримуємо.

Загалом діюча система цінностей, норм, правил, традицій і принципів є фундаментом ділової поведінки співробітників, стандарту ведення бізнесу та повністю узгоджується з місією та баченням підприємства.

6. Управління фінансовими ризиками

На ПРАТ «ДРУЖКІВСЬКЕ РУДОУПРАВЛІННЯ» вплив ризик держави, ризик податкової системи, кредитний ризик, ризик ліквідності, валютний ризик та ризик управління капіталом, що витікає з наявності в Товариства фінансових інструментів.

У Товариства відсутня загальна та цілісна формалізована система управління ризиками. Проте, керівництво Товариства проводить активний контроль фінансових та ринкових ризиків, та приймає у разі необхідності, відповідні заходи.

Ризик геополітичного середовища

Україна пережила політичні та економічні зміни, що вплинули, і можуть продовжувати впливати на діяльність Товариства в цьому середовищі. У даний час Україна переживає період великих проблем, але в разі успішного їхнього подолання, країна може зайняти набагато вигідніше становище, ніж раніше. Велике поєднання природних, інтелектуальних, людських і виробничих ресурсів відкриває багато нових можливостей для розвитку країни на геополітичній арені, що постійно змінюється. Отже, перспективи для майбутньої економічної стабільності в Україні істотно залежать від ефективності економічних заходів і реформ, що проводяться спільно з правовим, нормативним та політичним розвитком, які знаходяться поза контролем Товариства. Ця фінансова звітність відображає поточну оцінку керівництва можливого впливу українського бізнес-середовища на діяльність Товариства та її фінансове становище, хоча і майбутні умови господарювання можуть відрізнятись від оцінки керівництва.

Ризики податкової системи України

В Україні основним документом, що регулює різні податки, встановлені як центральними, так і місцевими органами влади, є Податковий Кодекс України. Такі податки включають податок на додану вартість, податок на прибуток, податок з доходів фізичних осіб та інші податки. Українське податкове законодавство часто має нечіткі або сумнівні положення. Крім того, у податкове законодавство України постійно вносяться поправки та зміни, які можуть привести як до сприятливого середовища, так і до нетипових складнощів для Товариства та її діяльності.

В рамках урядових міністерств і організацій, в тому числі податкових органів можуть існувати різні погляди на тлумачення законодавства, створюючи невизначеність і конфліктні ситуації. Податкові декларації/відшкодування є предметом перегляду та розглядання багатьох органів влади, які уповноважені законодавством накладати значні штрафи, пені та нараховувати відсотки. Такі обставини загалом створюють в Україні більше податкових ризиків у порівнянні з країнами, які мають більш розвинені податкові системи. Загалом, українські податкові органи можуть переглянути податкові зобов'язання платників податків лише протягом трьох років після подання відповідного податкового відшкодування. Однак, таке законодавче обмеження в часі може не братися до уваги або бути продовженим за певних обставин.

Кредитний ризик

Кредитний ризик – це ризик фінансових втрат Товариства у випадку невиконання зобов'язань клієнтом або контрагентом за відповідною угодою. У звітному періоді фінансові активи Товариства, які піддаються кредитному ризику, представлені: грошовими коштами та залишками на банківських рахунках, торговельною та іншою дебіторською заборгованістю (за виключенням дебіторської заборгованості, яка не представлена фінансовими активами).

Схильність до кредитного ризику

Балансова вартість фінансових активів – це максимальна вартість, яка підлягає кредитному ризику. Максимальний рівень кредитного ризику станом на 31 грудня відповідного року наступний:

Активи у Звіті про фінансовий стан	31.12.24	31.12.23
Торговельна дебіторська заборгованість, чиста	204 096	207 463
Інша дебіторська заборгованість	494 570	416 152
Грошові кошти та їх еквіваленти	5 432	9 663

Кредитний ризик Товариства переважно відноситься до торговельної дебіторської заборгованості з клієнтами (покупцями продукції). Схильність Товариства до кредитного ризику у більшій мірі залежить від особливостей кожного клієнта.

Кредитний ризик Товариства контролюється та аналізується на підставі окремо взятих випадків. Політика Товариства управління кредитним ризиком включає наступне:

- Товариство укладає угоди виключно з відомими та фінансово стабільними сторонами;
- операції з новими контрагентами здійснюються на підставі попередньої оплати;
- дебіторська заборгованість підлягає постійному моніторингу.

Товариство не має майна, переданого їй під заставу як забезпечення належної її заборгованості. Керівництво Товариства оцінює концентрацію ризику щодо торгової дебіторської заборгованості як низьку, оскільки її клієнти розташовані в кількох юрисдикціях, здійснюють свою діяльність у кількох галузях і на значною мірою незалежних ринках.

Ризик ліквідності

Ризик ліквідності – це ризик невиконання Товариством своїх фінансових зобов'язань на дату їхнього погашення. Підхід Товариства до управління ліквідністю полягає в забезпеченні, у можливих межах, постійної наявності у Товариства відповідної ліквідності, яка б дозволяла відповідати на її зобов'язання своєчасно (як в нормальних умовах, так і у випадку виникнення нестандартних ситуацій), уникаючи неприйнятних збитків або ризику пошкодження репутації Товариства.

Відповідальність за управління ризиком втрати ліквідності несе управлінський персонал Товариства, який розробив відповідну структуру для управління потребами Товариства у довгостроковому, середньостроковому та короткостроковому фінансуванні, та для контролю над ліквідністю. Товариство намагається управляти ризиком втрати ліквідності за допомогою дотримання достатніх резервів, а також за допомогою постійного моніторингу, передбачуваного та фактичного руху грошових коштів, а також, поєднання термінів настання платежів по активах та зобов'язаннях Товариства.

Ризик процентної ставки

Товариство не схильна до впливу коливань процентних ставок, які можуть негативно вплинути на фінансові результати Товариства.

Валютний ризик

У відношенні валютного ризику керівництво встановлює ліміти на рівень схильності ризику в розрізі валют і в цілому. Здійснюється контроль над позиціями. Аналіз включає виключно монетарні активи та зобов'язання. Немонетарні активи не розглядаються як ті, що здатні привести до істотного валютного ризику.

Відповідно до МСФЗ (IFRS) 7 «Фінансові інструменти: розкриття інформації», валютний ризик виникає за фінансовими інструментами у валюті, яка не є функціональною, і які є монетарними за характером; ризики, пов'язані з перерахунком валют, не враховуються. Валютний ризик виникає, в основному по не функціональним валютам, в яких Товариство має фінансові інструменти.

Головним чином, Товариство здійснює свою діяльність в таких валютах: українська гривня, євро, долар США. Офіційні курси іноземних валют, в яких деноміновані фінансові активи та зобов'язання Товариства, до гривні, встановлені Національним банком України на зазначені дати, були такими:

	31.12.2024	31.12.2023
Долар США	42,0390	37,9824
Євро	43,9266	42,2079

Операційний ризик

У 2024 році фінансові результати Товариства характеризуються як задовільні. У Звіті про прибутки чи збитки та інший сукупний дохід за 2024 рік відображено прибуток у 3 021 тис. грн, у порівнянні зі збитком у сумі 7 589 тис. грн за 2023 рік.

7. Дослідження та інновації

Заходи з дослідження, інноваційної діяльності та розробок на підприємстві ПРАТ «ДРУЖКІВСЬКЕ РУДОУПРАВЛІННЯ» протягом 2024 року не проводились.

8. Фінансові інвестиції

До складу фінансових інвестицій ПРАТ «ДРУЖКІВСЬКЕ РУДОУПРАВЛІННЯ» входять:

Назва об'єкту інвестиції	Вид діяльності	Балансова вартість інвестиції, грн.	Придбання	Вибуття	Балансова вартість інвестиції, грн.	Частка у капіталі об'єкту інвестиції
		на 01.01.2024 р.	2024 р.	2024 р.	на 31.12.2024 р.	на 31.12.2024 р.
ПРАТ «Керампром»	видобуток піску, гравію, глини і каоліну	135 300	-	-	135 300	0,53%
Всього		135 300			135 300	

9. Перспективи розвитку

Основні нормативні документи, якими керується ПРАТ «ДРУЖКІВСЬКЕ РУДОУПРАВЛІННЯ» у своїй діяльності (закони, постанови та ін.): Закон України «Про захист економічної конкуренції», Закон України «Про акціонерні товариства», Закон України «Про захист персональних даних», Закон України «Про охорону праці», Закон України «Про транспортно-експедиторську діяльність», Закон України «Про профспілки, їхні права та гарантії діяльності», КЗпП України тощо.

Підприємство спеціалізується на реалізації двох видів продукції – глини та піску.

Основний продукт ПРАТ «ДРУЖКІВСЬКЕ РУДОУПРАВЛІННЯ» – глина, що складає 95% від загального обсягу реалізації; пісок є продуктом місцевого значення.

Завдяки збалансованій стратегії та професійній команді підприємство ефективно використовує свої ресурси й успішно розвивається.

Продовжиться тренд виробництва керамічної плитки меншого формату та погіршеної якості, у зв'язку з чим продовжиться і тренд максимального використання дешевої локальної сировини у формулах.

Через нестабільну ситуацію на Донбасі більшість клієнтів європейського ринку диверсифікують свої ризики, укладаючи контракти з локальними торговцями глини.

Для підвищення ефективності діяльності ПРАТ «ДРУЖКІВСЬКЕ РУДОУПРАВЛІННЯ» робить активні кроки:

- Оптимально використовує запаси:
 - проводить ретельне геологічне вивчення;
 - ефективно експлуатує наявні родовища підприємства (міксування);
 - веде селективний видобуток корисної копалини з якісним поділом на сорти.
- Забезпечує високі стандарти якості продукції:
 - вивчення уподобань споживачів.
- Своєчасно і грамотно використовує всі види логістики – залізничні, автотранспортні та морські перевезення.

Переваги ПРАТ «ДРУЖКІВСЬКЕ РУДОУПРАВЛІННЯ» на ринку глини:

- Високий ступінь вивченості ринків збуту і наявність збудованих довгострокових відносин з клієнтами;
- Значні обсяги запасів;
- Визнання ПРАТ «ДРУЖКІВСЬКЕ РУДОУПРАВЛІННЯ» як великого гравця на ринку глини;
- Значні виробничі потужності та високий рівень технологій, своєчасне оновлення обладнання;
- Наявність професійних кадрів гірничодобувної галузі.

Проблеми які впливають на діяльність ПРАТ «ДРУЖКІВСЬКЕ РУДОУПРАВЛІННЯ»:

1. Товариство здійснює свою діяльність в Україні. Україна вважається країною із ринковою економікою. Проте економіці України притаманні певні риси, які включають, але не обмежуються, низьким рівнем ліквідності на ринках капіталу, високим рівнем інфляції та значним дефіцитом державних фінансів та балансу зовнішньої торгівлі. Протягом значного періоду часу Україна продовжує знаходитися у стані політичних та економічних потрясінь.;
2. Події, що призвели до анексії Криму Російською Федерацією у лютому 2014 року, та конфлікт на сході України, що розпочався навесні 2014 року, залишаються неврегульованими.;
3. 24 лютого 2022 року російські війська розпочали повномасштабне вторгнення на територію Української держави, яке вплинуло на всі сфери життя та економіки України. Території Київської, Чернігівської, Сумської, Харківської та частково Херсонської областей були окуповані на початку війни, але згодом звільнені. Станом на 31 грудня 2024 року Крим та більшість територій Донецької, Луганської, Херсонської та Запорізької областей все ще перебувають під окупацією, там тривають активні військові дії, хоча з 2022 року серйозних переміщень лінії фронту не було. Триває мобілізація до української армії, що створює напруження на ринку праці.;
4. Макроекономічна ситуація в Україні в 2024 році характеризувалася сповільненням економічного відновлення, зростанням ВВП на 2,9% після 5,5% у 2023 році. Спостерігалось зростання промисловості, особливо в оборонному секторі, але будівництво та інші галузі показали спад через проблеми з фінансуванням та логістикою. Сповільнення відновлення частково пояснюється вичерпанням ефекту від відновлення після падіння у 2022 році та триваючими викликами, пов'язаними з війною, як от руйнування енергетики.
У 2024 році макроекономічна ситуація в Європі характеризувалася слабким економічним зростанням, яке стабілізувалося на нижчому рівні після низки криз, але ще не досягло попередніх показників. Основні проблеми включали високі, хоч і знижені, ціни на енергоносії, уповільнення глобальної економіки, особливо в Китаї, а також геополітичну нестабільність, яка вплинула на промислове виробництво та ланцюжки поставок;
5. Ситуації, як в Україні, так і в країнах Європи і миру, здійснюють вплив на діяльність Товариства. В 2024 році Товариству вдалося досягти обсягу реалізації в розмірі 140 тис. т, що значно більше порівняно з 2023 роком (100 тис. т), але значно менше довоєнних обсягів - 1 116 тис. в 2021 році.;
6. Керамічні глини — це природні матеріали, які утворилися внаслідок тривалого руйнування гірських порід. У вологому стані вони мають пластичну консистенцію, завдяки чому легко надаються формуванню. Саме ця властивість робить глини ідеальними для виготовлення різних керамічних виробів. Основне застосування керамічних глин пов'язане з виробництвом будівельних та оздоблювальних матеріалів. Одним із ключових напрямів є виготовлення керамічної плитки. У цьому процесі глина виступає основною сировиною.
Серед ключових чинників розвитку ринку керамічних плит — урбанізація, технологічний прогрес і зростання інвестицій у будівництво та інфраструктуру. Однак, разом із можливостями, ринок керамічної глини стикається з низкою викликів, які потребують уваги з боку учасників ринку. Одним із головних занепокоєнь є екологічний вплив, пов'язаний із видобутком і переробкою глини. Незважаючи на впровадження сталих практик, галузь повинна й надалі вдосконалюватися, щоб зменшити свій екологічний слід. Зі зростанням обізнаності споживачів щодо екологічних питань компанії, які ігнорують ці аспекти, ризикують втратити актуальність на ринку.
Ще одним суттєвим викликом є конкуренція з боку альтернативних матеріалів, таких як пластик і композити. Вони часто є дешевшими у виробництві й більш гнучкими, що

приваблює виробників, орієнтованих на ефективність. Тому продукти з керамічної глини повинні постійно доводити свою унікальну цінність, аби залишатися конкурентоспроможними. Це потребує постійних інновацій і гнучкості у відповідь на зміну ринкових тенденцій.;

7. Для української системи оподаткування характерною є наявність численних податків, а також законодавство, яке підлягає частим змінам, яке може застосовуватися ретроспективно, яке може тлумачитися по-різному та яке в деяких випадках є суперечливим. Нерідко виникають протиріччя у тлумаченні податкового законодавства між місцевою, обласною і державною податковими адміністраціями та між Національним банком України та Міністерством фінансів. Податкові декларації підлягають перевірці з боку податкових органів, які за законом уповноважені застосовувати суворі штрафні санкції, а також стягувати пеню. Податковий рік залишається відкритим для перевірок, що проводяться податковими органами, протягом наступних трьох календарних років; однак за певних обставин податковий рік може залишатися відкритим довше. Ці факти створюють більш серйозні податкові ризики в Україні, порівняно із типовими ризиками, притаманними країнам з більш розвиненими системами оподаткування.

Генеральний директор



Цимарман Є.В.